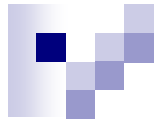


Οι Καταγγελίες





Το Άρθρο 74 (3) του Κανονισμού (ΕΥ) 1303/2013

«Τα Κ-Μ εξασφαλίζουν ότι τίθενται αποτελεσματικοί μηχανισμοί για την εξέταση των καταγγελιών σχετικά με τα ΕΔΕΤ. Την ευθύνη για το πεδίο εφαρμογής, τους κανόνες και τις διαδικασίες που σχετίζονται με αυτές τις ρυθμίσεις αναλαμβάνουν τα Κ-Μ σύμφωνα με το θεσμικό και νομικό τους πλαίσιο»



Στο ΣΔΕ: Η Διαδικασία ΔVIII_3: Υποδοχή και εξέταση καταγγελιών



Εθνικό σημείο υποδοχής καταγγελιών, συμπεριλαμβανομένων και αυτών που αφορούν στο ΕΣΠΑ 2014-2020, είναι η Γενική Γραμματεία για την Καταπολέμηση της Διαφθοράς, η οποία αποτελεί την Υπηρεσία που έχει αναλάβει τον εθνικό συντονισμό για θέματα απάτης στην Ελλάδα (AFCOS)

The screenshot shows the website for the ESI 2014-2020. At the top, there are logos for ESI 2014-2020, the Ministry of Economy and Tourism, and the European Union. Below the logos are navigation tabs: 'ΤΑ ΝΕΑ ΤΟΥ ΕΣΠΑ', 'ΠΡΟΓΡΑΜΜΑΤΑ-ΠΡΟΣΚΛΗΣΕΙΣ', 'ΕΡΓΑ ΕΣΠΑ', 'ΚΑΤΑΛΟΓΟΣ ΠΡΑΞΕΩΝ', 'ΗΛΕΚΤΡΟΝΙΚΗ ΒΙΒΛΙΟΘΗΚΗ', and 'ΔΙΑΓΩΓΙΣΜΟΙ ΓΓΔΕ-ΕΣΠΑ'. There are also icons for 'ΠΡΟΓΡΑΜΜΑΤΑ ΓΙΑ ΕΠΙΧΕΙΡΗΣΕΙΣ', 'ΠΡΟΓΡΑΜΜΑΤΑ ΓΙΑ ΙΔΙΩΤΕΣ', and 'HELPDESK ΕΣΠΑ'. A main banner image shows a fountain at sunset. Below the banner is a list of links: '> ΕΣΠΑ 2014-2020', '> Επιχειρησιακά Προγράμματα', '> Πολιτική της Συνχής', '> Διαχείριση ΕΣΠΑ', '> Άλλες χρηματοδοτήσεις ΕΕ', '> Το έργο του ΕΣΠΑ με χάρτες και αριθμούς από το ANAΠΤΥΞΗ.gov.gr', and '> Καταγγελίες για συγχρηματοδοτούμενα έργα'. The last link is circled in red. Below the list are links for 'Περιοχή μελών', 'Σύνδεση', 'Εγγραφή', and 'Τα προγράμματά μου'.

Καταγγελίες

Καταγγελίες Γενικής Γραμματείας για την Καταπολέμηση της Διαφθοράς

Καλωσορίσατε στην ιστοσελίδα on-line καταχώρησης καταγγελίας της Γενικής Γραμματείας Καταπολέμησης της Διαφθοράς.

Μπορείτε να **εγγραφείτε** στην υπηρεσία μας ώστε να έχετε τη δυνατότητα να καταχωρήσετε επώνυμη καταγγελία πατήστε [εδώ](#).

Εάν έχετε ήδη εγγραφεί στην υπηρεσία μας και θέλετε να προχωρήσετε σε καταχώρηση **επώνυμης** καταγγελίας πατήστε [εδώ](#).

Για να καταχωρήσετε μια **ανώνυμη** καταγγελία πατήστε [εδώ](#).

Σημαντική σημείωση:

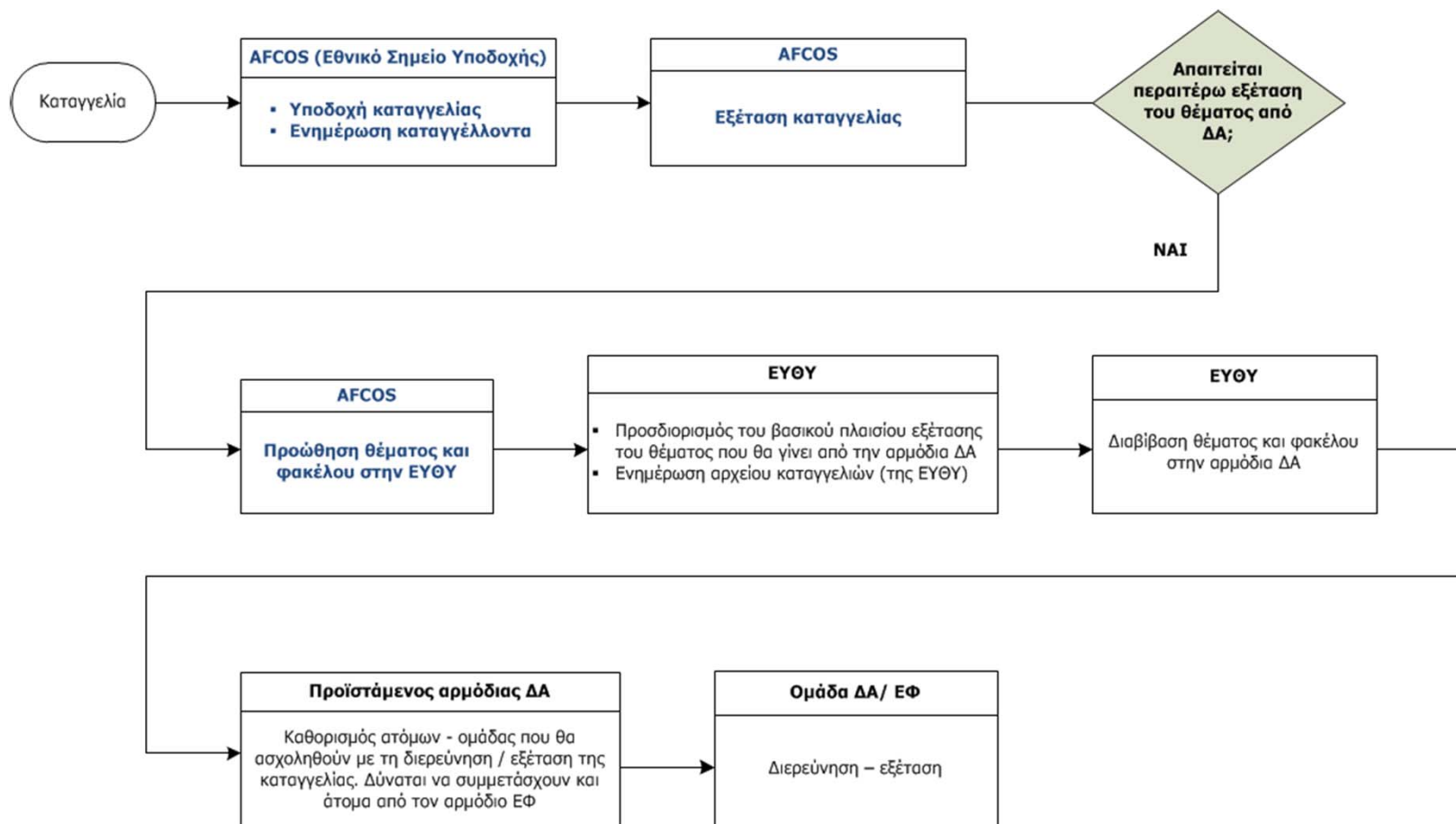
Σας ενημερώνουμε ότι υποβάλλοντας ανώνυμη καταγγελία, **δεν** λαμβάνετε αποδεικτικό παραλαβής της καταγγελίας σας από την Γενική Γραμματεία Καταπολέμησης Διαφθοράς.

Περισσότερες πληροφορίες θα βρείτε επίσης στην Κεντρική Σελίδα της Γενικής Γραμματείας Καταπολέμησης της Διαφθοράς στην διεύθυνση www.gsac.gov.gr και εναλλακτικά στην διεύθυνση Φραγκαούδη 11 και Αλεξάνδρου Πάντου, 176 71 Καλλιθέα Τηλεφωνικό Κέντρο 210-9098700 Φαξ 210-9098741.

Η καταγγελία μπορεί να είναι
επώνυμη ή ανώνυμη



Η Διαδικασία ΔVIII_3: Υποδοχή και εξέταση καταγγελιών





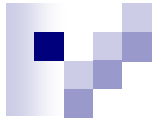
Η Διαδικασία ΔVIII_3: Υποδοχή και εξέταση καταγγελιών

Η ΔΑ εξετάζει την κάθε υπόθεση ως προς το αν η καταγγελία:

- συνδέεται ή όχι με παρατυπία
- ενέχει ή όχι στοιχεία για ένδειξη απάτης
- αν η ένδειξη αφορά ή όχι σε συγκεκριμένο/α άτομα της ΔΑ/ΕΦ
- αν η ένδειξη απάτης είναι βάσιμη και άρα αποτελεί Υπόνοια απάτης.

Η απόκριση σε καθένα από τα παραπάνω ερωτήματα, περιλαμβάνει συγκεκριμένα βήματα/ ενέργειες

Το αποτέλεσμα της διερεύνησης (όποιο και αν είναι αυτό) αποστέλλεται στην AFCOS/ Γενική Γραμματεία Καταπολέμησης της Διαφθοράς, καθώς είναι ο φορέας υποδοχής



Οι ρόλοι





Οι ρόλοι – εντός της Διαχειριστικής Αρχής

- ✓ ο Υπεύθυνος για θέματα Απάτης (τυποποιημένο έντυπο: E.VIII.1_2)
- ✓ η Ομάδα Αξιολόγησης Κινδύνων Απάτης (τυποποιημένο έντυπο: E.VIII.1_2)
- ✓ οι ad hoc ομάδες διερεύνησης ενδείξεων απάτης (ΔVIII_2)
(δεν «ταυτίζονται» με την Ομάδα Αξιολόγησης, ωστόσο μέλη της Ομάδας Αξιολόγησης μπορούν να μετέχουν σε ad-hoc ομάδα διερεύνησης)
- ✓ οι ad hoc ομάδες διερεύνησης καταγγελιών (ΔVIII_3)
- ✓ τα άτομα που αναλαμβάνουν τη διαβίβαση στοιχείων για παρατυπίες και υπόνοιες απάτης μέσω του IMS → η ΕΔΕΛ → ΕΕ
- ✓ τα άτομα που ασχολούνται με την αξιολόγηση πράξεων, τους προληπτικούς ελέγχους, τις επαληθεύσεις και τις πληρωμές

Όλο το προσωπικό μπορεί να συνεισφέρει στην πρόληψη και ανίχνευση της απάτης



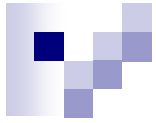


«Συμβουλές» για τα όργανα επιτόπιας επαλήθευσης

Στη Μάλτα, γίνονται οι ακόλουθες συστάσεις στους ελεγκτές όσον αφορά τη συμπεριφορά τους:

- ✓ πρέπει να επιδεικνύουν μη απειλητική στάση ώστε να πεισθεί ο ελεγχόμενος φορέας να παράσχει χρήσιμες πληροφορίες
- ✓ πρέπει να είναι δίκαιοι στην κρίση τους και να μην προσπαθούν να ξεγελάσουν τον συνομιλητή τους για να λάβουν πληροφορίες
- ✓ πρέπει να προσαρμόζονται στις διαφορετικές προσωπικότητες και τις διαφορετικές περιστάσεις και να επικοινωνούν στη γλώσσα του συνομιλητή τους
- ✓ πρέπει να ακολουθούν μια αμερόληπτη προσέγγιση, βασιζόμενοι σε γεγονότα που αφορούν την υπόθεση εικαζόμενης απάτης και όχι σε γνώμες σχετικά με αυτά.

Πηγή: Handbook The role of Member States' auditors in fraud prevention and detection (OLAF)



Ευχαριστούμε!

